

Dr JOANNA RAKOWSKA

Szkoła Główna Gospodarstwa Wiejskiego w Warszawie

ZMIANY DEMOGRAFICZNE NA OBSZARACH WIEJSKICH POLSKI

Zmiany demograficzne wynikają bezpośrednio z bilansu dwóch podstawowych zjawisk: **przyrostu naturalnego**, który jest wynikiem relacji liczby urodzeń żywych i zgonów oraz **saldo migracji**. Wpływ na natężenie tych zjawisk ma wiele czynników, począwszy od kwestii religii, kultury, tradycji, systemu wyznawanych wartości, przez bardzo istotne kwestie ekonomiczno-bytowe, aż po niemierzalne, subiektywne odczucia i postrzeganie otaczającej rzeczywistości. Czynniki te determinują zarówno decyzje dotyczące posiadania i liczby potomstwa, jak i wybór miejsca zamieszkania, a warunki życia i pracy oraz system ochrony zdrowia wpływają na długość naszego życia.

W ostatnich dwóch dekadach Polska doświadcza wyjątkowo intensywnych zmian społeczno-gospodarczych, politycznych i kulturowych. Okres transformacji zapoczątkował w Polsce proces zmian w naturalnym ruchu ludności oraz w funkcjonującym modelu rodziny [Szymańczak 2002]. Wystąpiły: spadek liczby i natężenia urodzeń, spadek liczby zawieranych małżeństw, wzrost odsetka urodzeń pozamałżeńskich, wzrost średniego wieku matki rodzącej pierwsze dziecko, zmiana kierunków i natężenia migracji. Konsekwencją tych zmian jest nasilenie zjawiska starzenia się społeczeństwa. Tendencje te nadal występują w społeczeństwie, a niektóre z nich ulegają wręcz intensyfikacji pod wpływem uczestnictwa w jednolitym rynku europejskim i coraz częstszego występowania zachodnioeuropejskich wzorców zachowań prozdrowotnych.

Kwestie ekonomiczno-bytowe oraz kulturowo-społeczne różniące miasta i obszary wiejskie mogą wywoływać odmienne zjawiska demograficzne albo zróżnicować ich natężenie. Dlatego celem artykułu jest zidentyfikowanie zmian wybranych, głównych zjawisk demograficznych na obszarach wiejskich¹ i porównanie ich do sytuacji w kraju ogółem oraz w miastach, na podstawie danych Głównego Urzędu Statystycznego udostępnionych w Banku Danych Lokalnych oraz w wybranych opracowaniach.

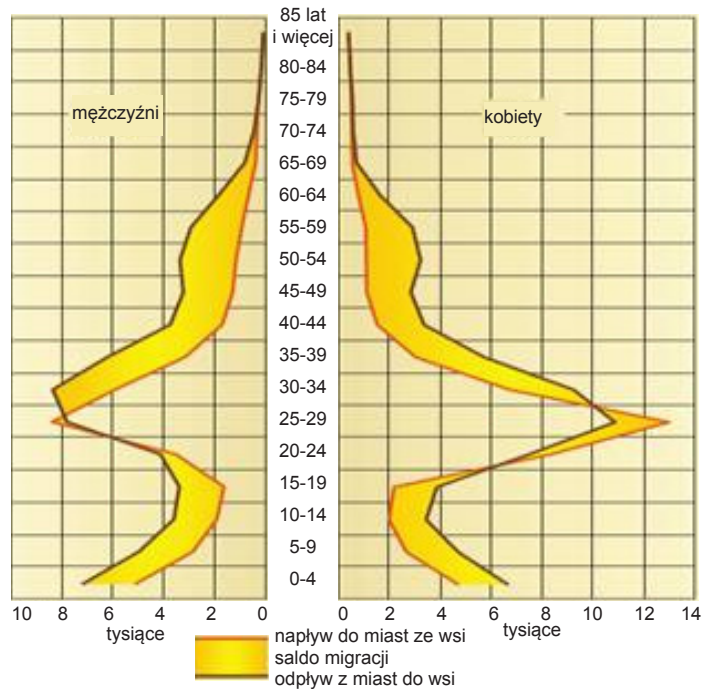
ZMIANY LICZBY LUDNOŚCI I GĘSTOŚĆ ZALUDNIENIA

Ludność Polski na przełomie lat 2010 i 2011² liczyła 38 200 037, co oznacza spadek jej liczby o ponad 42 tysiące w ostatnim dziesięcioleciu. Jednak co ciekawe, w tym samym czasie liczba ludności zamieszkującej na obszarach wiejskich zwiększyła się o ponad 320 tysięcy, osiągając w 2010 r. populację 14 935 654 osób. Odbyło się to kosztem znacznego spadku liczby ludności w miastach³ i potwierdza opinie, iż w przypadku największych aglomeracji miejskich w Polsce nastąpiło odwrócenie wcześniejszej, w przeważającej mierze jednokierunkowej migracji ze wsi do miast. Jest to szczególnie widoczne na obrzeżach największych metropolii, gdzie już poza administracyjnymi granicami miasta, czyli na obszarze wiejskim, osiedlają się osoby, które zawodowo nadal często związane są z ośrodkiem miejskim. Trendy te są na tyle silne, iż w kraju ogółem przeważają liczebnie nad nadal występującą migracją ze wsi do miast (rys. 1).

¹ Pojęcia „obszary wiejskie” i „wieś” są traktowane w niniejszym artykule jako tożsame. Zgodnie z definicją GUS oznaczają obszary poza administracyjnymi granicami miast.

² Dane według faktycznego miejsca zamieszkania, stan na 31 grudnia 2010 r.

³ O ponad 362 tysiące, przy tym istotne jest, że wskaźniki zgonów na wsi i w miastach są niemal wyrównane.



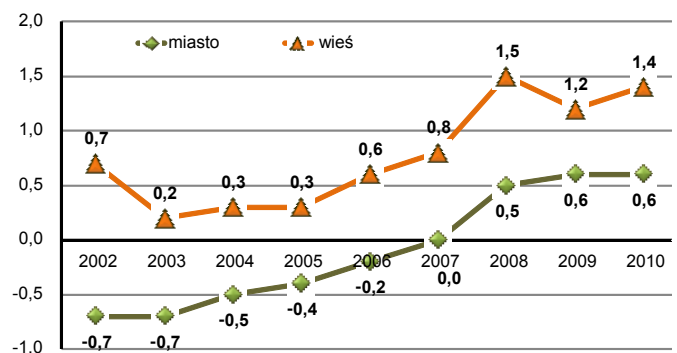
Rysunek 1. Migracje wewnętrzne na pobyt stały według płci i wieku migrantów w 2009 r.

Źródło: Rocznik demograficzny... 2011

Zmiany liczby ludności w miastach i na obszarach wiejskich przekładają się bezpośrednio na wskaźniki gęstości zaludnienia, które w Polsce ogółem kształtują się na poziomie 122 osób na 1 km², przy tym w miastach na 1 km² przypada ogółem 1088, a na obszarach wiejskich 51 osób. Jednak poszczególne województwa znacznie się różnią pod tym względem: w małopolskim na 1 km² obszaru wiejskiego przypadają aż 123 osoby, podczas gdy w warmińsko-mazurskim zaledwie 24.

PRZYROST NATURALNY

Przyrost naturalny w przeliczeniu na 1000 osób w latach 2002-2010 ani razu nie osiągnął na obszarach wiejskich wartości ujemnej, pomimo iż ujemny przyrost naturalny odnotowano w latach 2002-2005 w kraju ogółem, a w dłuższym okresie, tj. do 2007 r., również w miastach.



Rysunek 2. Przyrost naturalny w osobach na 1000 osób na obszarach wiejskich i w miastach w latach 2002-2010

Źródło: opracowanie własne na podstawie danych GUS

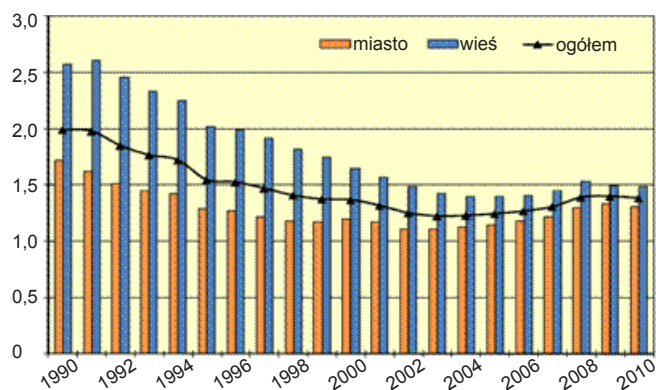
URODZENIA ŻYWE I DZIETNOŚĆ KOBIEC

W ciągu ostatnich lat najniższy wskaźnik 10,2 urodzeń żywych na 1000 ludności na obszarach wiejskich odnotowano w 2004 r. W kolejnych latach sytuacja ulegała powolnej, chociaż stałej poprawie, co doprowadziło do najwyższej wartości 11,6 urodzeń żywych na 1000 ludności w roku 2008. W ciągu ostatnich dwóch lat sytuacja w tym zakresie jest stabilna. Porównanie wartości omawianego wskaźnika urodzeń dla obszarów wiejskich i miejskich wskazuje na lepszą sytuację na wsi (rys. 3).

Warto podkreślić zróżnicowanie regionalne. Najwięcej (14,2) urodzeń żywych na 1000 osób odnotowano na obszarach wiejskich województwa pomorskiego, a najmniej (9,0) na obszarach wiejskich opolskiego.

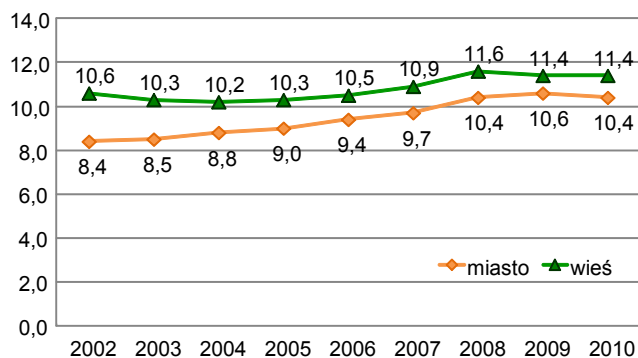
Pomimo lekko wzrastającej liczby urodzeń w Polsce w ostatnich latach, nadal nie osiągnęła ona wartości gwarantującej prostą zastępowalność pokoleń, czyli odtworzenie w pokoleniu „dzieci” liczby ludności występującej w pokoleniu „rodziców”. Taki stan zostałby osiągnięty dzięki współczynnikowi dzietności na poziomie 2,1-2,15, tj. kiedy na 100 kobiet w wieku rozrodczym (15-49 lat) przypada od 210 do 215 dzieci. Obecnie wskaźnik dzietności dla Polski ogółem jest równy 1,4, co oznacza 140 dzieci na 100 kobiet w wieku rozrodczym (rys. 4). Dowodzi to, iż w Polsce nadal utrzymuje się okres depresji urodzeniowej zapoczątkowany w 1989 r. W Europie współczynniki dzietności niższe niż w Polsce wystąpiły tylko na Słowacji, Ukrainie i Białorusi [Charakterystyka demograficzna... 2009].

W 2009 r. najwyższym (1,75) wskaźnikiem dzietności wyróżniały się obszary wiejskie województwa pomorskiego, a najniższym (1,14) województwa opolskiego.



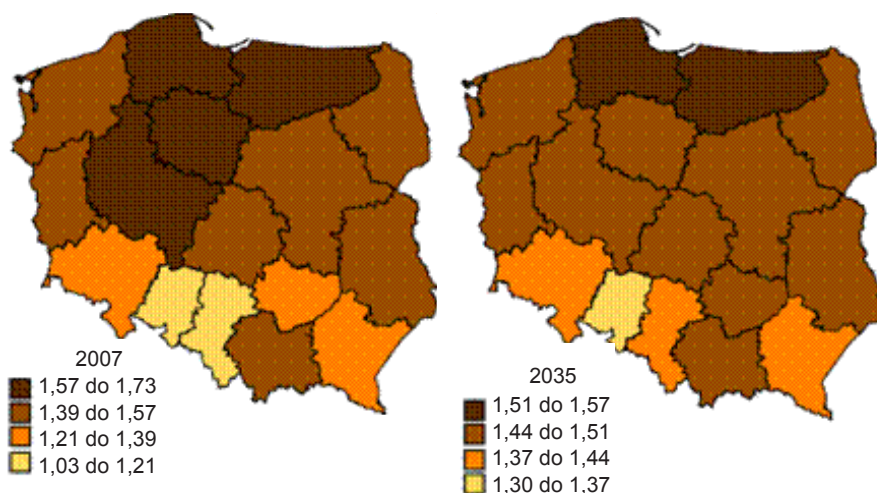
Rysunek 3. Urodzenia żywe na 1000 osób w miastach i na obszarach wiejskich w latach 2002-2010

Źródło: opracowanie własne na podstawie danych GUS



Rysunek 4. Współczynnik dzietności kobiet w latach 1990-2010 w Polsce ogółem oraz na obszarach wiejskich i w miastach

Źródło: Stan i struktura... 2011



Rysunek 5. Współczynnik dzietności na obszarach wiejskich według województw w latach 2007 i 2035

Źródło: Prognoza ludności... 2009

Prognozy zmian wskaźnika dzietności na obszarach wiejskich w poszczególnych województwach w perspektywie do 2035 r. przewidyują obniżenie górnego progu jego wartości z 1,73 do 1,57 w regionach o najlepszej sytuacji w tym względzie oraz podniesienie wartości dolnego progu z 1,03 do 1,30 w regionach najsłabszych (rys. 5). Jeśli prognozy te potwierdzą się, na obszarach wiejskich, a tym samym w Polsce ogółem nadal nie zostanie osiągnięta wartość wskaźnika dzietności gwarantująca prostą zastępowalność pokoleń.

Dzietność kobiet jest nadal w znacznym stopniu powiązana z liczbą zawieranych związków małżeńskich [Podstawowe informacje... 2011], pomimo iż w ciągu ostatnich dwóch dekad wystąpiły w Polsce wyraźne zmiany obyczajowości w tym zakresie. Ich przejawem jest wzrastający odsetek urodzeń pozamałżeńskich. Jeszcze na początku lat 90. XX wieku, ze związków pozamałżeńskich rodziło się 6-7% dzieci, następnie odsetek ten wzrastał, osiągając w ostatnich latach znaczącą wartość 20%. Sytuacja ta różni się znacznie na obszarach wiejskich i miejskich. W miastach odsetek ten osiąga nawet 23%, a na obszarach wiejskich około 16% [Sytuacja demograficzna... 2007]. Wartości te obejmują zarówno urodzenia dzieci ze związków nieformalnych, partnerskich, jak i dzieci urodzonych i wychowywanych samotnie przez matki tworzące rodziny niepełne [Podstawowe informacje... 2009]. Jednak pomimo tych zmian, blisko 80% dzieci rodzi się w rodzinach tworzonych przez prawnie zawarte związki małżeńskie, co wskazuje na nadal ścisłą relację pomiędzy liczbą zawieranych małżeństw a liczbą urodzeń. Prawie połowa dzieci rodzi się w okresie pierwszych trzech lat małżeństwa rodziców.

MAŁŻEŃSTWA I ROZWODY

Od 2003 do 2008 r. wzrastała w Polsce liczba nowozawieranych małżeństw, natomiast w ciągu ostatnich dwóch lat zawarto ich mniej, np. w 2010 r. zawarto blisko 230 tys. związków formalnych, czyli o 20 tys. mniej niż w 2009 r. W kontekście nadal istotnego związku pomiędzy liczbą małżeństw a liczbą urodzeń może to wskazywać na przyszłą tendencję ograniczenia liczby urodzeń.

Wskaźniki małżeńskości w Polsce w 2010 r. wynosiły 59 nowo zawartych małżeństw na 10 tys. ludności w miastach i 61 nowo zawartych małżeństw na 10 tys. ludności na obszarach wiejskich.

W ciągu ostatnich kilkunastu lat zwiększył się wiek zawierania małżeństw w Polsce: średni wiek mężczyzny zawierającego związek małżeński to 28 lat, a kobiety 26 lat. Podobnie jak w przypadku innych cech demograficznych, również i tu występują różnice w ujęciu miasto-wieś. Ludność obszarów wiejskich wstępuje w związki małżeńskie wcześniej niż ludność miejska. Nowożeńcy na obszarach wiejskich są o około 1,5 roku młodszy niż ich odpowiednicy w miastach [Podstawowe informacje... 2011]. W 2009 r. mediana wieku pań zamieszkałych na wsi i wstępujących w związek małżeński wynosiła 24,8 lat, a panów 27 lat (w miastach odpowiednio 26,5 oraz 28,4) [Obszary wiejskie... 2011]. Jednak niezależnie od wskazanych różnic tendencją wspólną dla miast i wsi jest opóźnianie momentu zawarcia pierwszego

małżeństwa, co wynika z tzw. „westernizacji” zachowań polegającej na upowszechnieniu związków kohabitacyjnych.

W 2010 r. rozwiodło się w Polsce ok. 64 tys. małżeństw, przy tym współczynnik rozwodów w miastach jest obecnie dwukrotnie wyższy niż na obszarach wiejskich, w których w 2009 r. rozwiodło się 47 na 10 tys. istniejących małżeństw [Obszary wiejskie... 2011]. Według opracowań GUS [Sytuacja demograficzna... 2007] jeszcze w 2005 r. intensywność rozwodów w miastach była niemal trzykrotnie wyższa niż na wsi. Zmiana tej relacji w czasie na rzecz zwiększenia liczby rozwodów na wsi wskazuje na kolejne zmiany obyczajowe.

STRUKTURA LUDNOŚCI WEDŁUG MIEJSCA ZAMIESZKANIA

Konsekwencją zmian liczby ludności w miastach i na obszarach wiejskich jest nieznaczna, ale istotna z punktu widzenia odwrócenia wcześniej występujących tendencji zmiana struktury ludności kraju według miejsca zamieszkania. Zwiększył się odsetek ludności zamieszkałej na obszarach wiejskich – obecnie jest to 39%, a w 2001 r. było to 38%.

Natomiast bardzo różnią się w tym względzie poszczególne województwa. Obecnie największy odsetek ludności wiejskiej występuje w województwie podkarpackim (58,6%) i świętokrzyskim (55%), a najmniejszy w śląskim (22%) i dolnośląskim (29,9%).

Odsetek ludności wiejskiej w latach 2001-2010 w poszczególnych województwach zmieniał się w różnym stopniu, co przedstawiono na rysunku 6. Warto podkreślić, iż w minionej dekadzie w czterech województwach zmalał odsetek ludności wiejskiej, są to województwa: podlaskie (o 1,7 p.p.), podkarpackie (o 0,8 p.p.) oraz w równym stopniu (o 0,4 p.p.) lubelskie i mazowieckie. We wszystkich pozostałych województwach zwiększył się odsetek ludności wiejskiej od wartości nieznacznych, tj. o 0,3 p.p. w opolskim do wartości najwyższej w badanej grupie, tj. 2,2 p.p. w pomorskim.

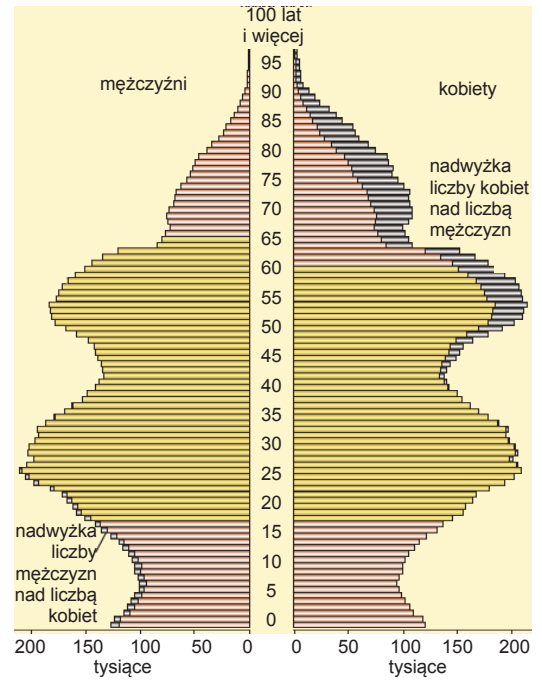
STRUKTURA LUDNOŚCI WG PŁCI I MIEJSCA ZAMIESZKANIA

Relację liczby kobiet do liczby mężczyzn w danej społeczności obrazuje wskaźnik feminizacji. W 2010 r. na obszarach wiejskich Polski na 100 mężczyzn przypadało 101 kobiet, podczas gdy w miastach było to aż 111 kobiet na 100 mężczyzn.

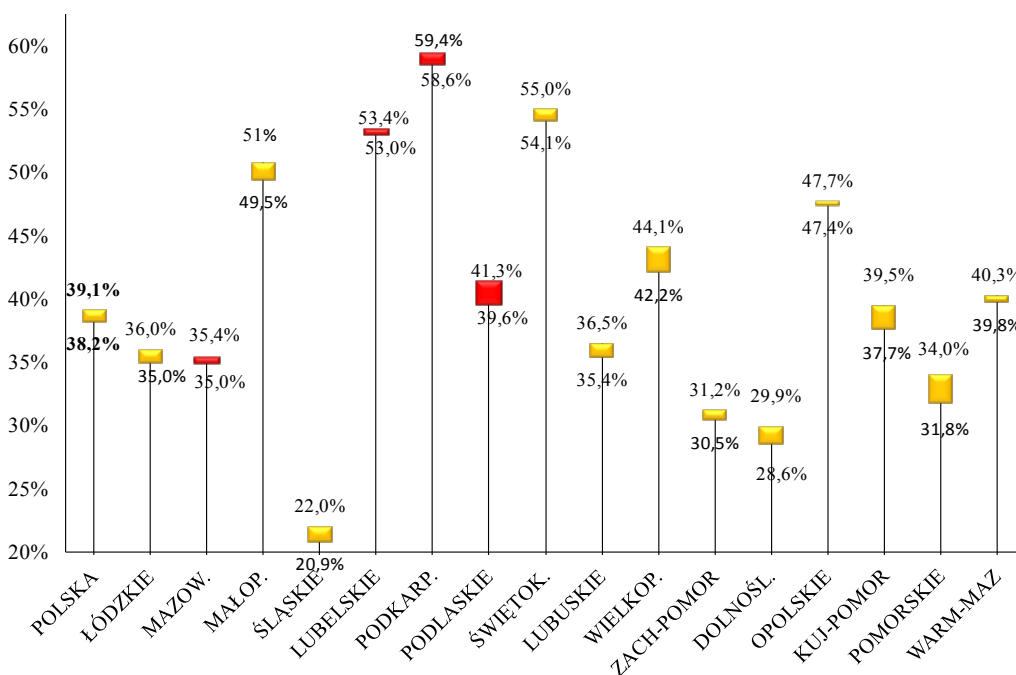
Jednak sytuacja demograficzna na obszarach wiejskich w tym zakresie jest tylko pozornie lepsza niż w miastach. Analiza piramid wieku dla miast i obszarów wiejskich (rys. 7 i 8) potwierdza pogląd, iż problemem obszarów wiejskich jest niewystarczająca liczba kobiet w stosunku do liczby mężczyzn w grupie wieku uznawanej, jako typowa dla zawierania związków.

Jak wskazano w raporcie „Polska wieś 2010”, największy niedobór młodych kobiet występuje głównie w regionach o ujemnym saldzie migracji, zwłaszcza we wschodniej i częściowo w centralnej części kraju [Frenkel 2010]. Potwierdzają to wskaźniki feminizacji najniższe na obszarach wiejskich województwa podlaskiego (98) i warmińsko-mazurskiego (98,1), a najwyższe na obszarach wiejskich w śląskim (105,8) i opolskim (103,6) [Obszary wiejskie... 2011].

Co więcej, nadwyżka liczby mężczyzn nad liczbą kobiet na obszarach wiejskich jest bardziej zaawansowanych wiekowo grupach. W miastach liczba mężczyzn zrównuje się z liczbą kobiet się w grupie wiekowej ok. 27 roku życia i występuje w kolejnych grupach wiekowych, aż do 40-latków włącznie, a następnie zaczyna występować nadwyżka liczby kobiet nad liczbą mężczyzn,

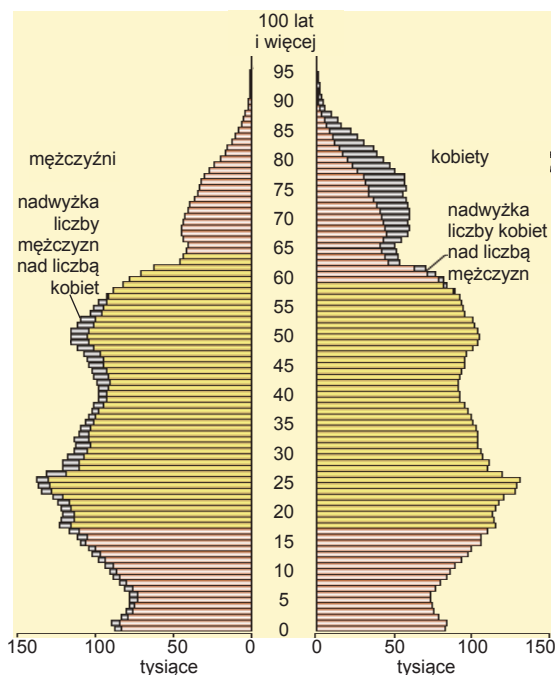


Rysunek 7. Ludność według płci i wieku w 2009 r. w miastach
Źródło: Rocznik demograficzny 2011



Objaśnienia:
dla słupków wzrostu ■ dolne wartości liczbowe oznaczają wartości dla 2001 r., górne wartości liczbowe oznaczają wartości dla 2010 r.
dla słupków spadku ■ dolne wartości liczbowe oznaczają wartości dla 2010 r., górne wartości liczbowe oznaczają wartości dla 2001 r.

Rysunek 6. Zmiany odsetka ludności zamieszkującej obszary wiejskie ogółem w Polsce i w województwach w latach 2001-2010
Źródło: opracowanie własne na podstawie danych GUS



Rysunek 8. Ludność według płci i wieku w 2009 r. na obszarach wiejskich

Źródło: Rocznik demograficzny 2011

nasilająca się w kolejnych grupach wiekowych. Zjawisko to ma inny charakter na obszarach wiejskich: liczba mężczyzn jest większa od liczby kobiet we wszystkich grupach wiekowych aż do 58 roku życia włącznie, wyrównanie liczby mężczyzn i kobiet nie występuje, natomiast już w grupie wiekowej 59-latków obserwujemy występowanie nadwyżki liczby kobiet nad liczbą mężczyzn, która w kolejnych grupach przybiera znacznie na sile.

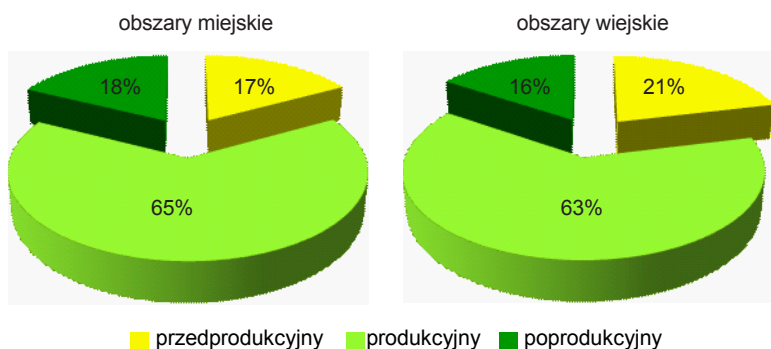
Jednak zjawiska te wydają się nie mieć znaczącego wpływu na wskaźniki małżeńskości, które na wsi są nawet nieznacznie wyższe.

STRUKTURA LUDNOŚCI WEDŁUG WIEKU I MIEJSCA ZAMIESZKANIA

Ludność obszarów wiejskich jest młodsza niż ludność w miastach. Statystyczny mieszkaniec wsi ma średnio 36 lat, podczas gdy mieszkaniec miasta ma blisko 39 lat [Obszary wiejskie... 2011].

O demograficznej „młodości” obszarów wiejskich świadczy także wyższy niż w miastach odsetek osób młodych, w wieku przedprodukcyjnym, oraz niższy niż w miastach odsetek osób starszych w wieku poprodukcyjnym (rys. 9).

W 2010 r. zarówno struktura wiekowa ludności wiejskiej, jak i miejskiej uległa pogorszeniu w stosunku do struktury z 2002 r., wskazując na proces starzenia się obu tych populacji, choć wystąpił on z różnym nasileniem i spowodował przesunięcia pomiędzy różnymi ekonomicznymi grupami wieku. Na obszarach wiejskich nie zmienił się w omawianym czasie odsetek ludności w wieku poprodukcyjnym wynoszący 15,6%, natomiast zmniejszył się o 5 p.p. udział ludności w wieku przedprodukcyjnym na rzecz zwiększenia o tą samą wielkość udziału ludności w wieku produkcyjnym, co można by określić mianem „dorośnięcia” ludności wiejskiej. Natomiast w miastach zmalał o 3,5 p.p. udział osób w wieku przedprodukcyjnym na rzecz niewielkiego wzrostu udziału osób w wieku produkcyjnym i dosyć istotnego (o 3 p.p.) wzrostu udziału osób w wieku poprodukcyjnym, co wskazuje na bardziej zaawansowany proces starzenia się ludności miejskiej niż wiejskiej.



Rysunek 9. Ludność według ekonomicznych grup wieku w miastach i na obszarach wiejskich w Polsce w 2010 r.

Źródło: opracowanie własne na podstawie danych GUS

PODSUMOWANIE

Zmiany demograficzne analizowane w ujęciu ogólnokrajowym mają przeważnie podobny charakter, ale inne natężenie niż zmiany występujące w miastach i na obszarach wiejskich.

Podsumowując należy stwierdzić, iż w wyniku zmieniających się uwarunkowań społeczno-ekonomicznych oraz kulturowych nieznacznie wzrosła liczba i udział ludności wiejskiej w populacji Polski. Wskaźniki dzietności kobiet na obszarach wiejskich są wyższe niż w miastach, wyższe są także wskaźniki urodzeń żywych na 1000 ludności. W konsekwencji statystyczny mieszkaniec wsi jest o blisko 3 lata młodszy niż jego miejski odpowiednik, a struktura ludności wiejskiej według ekonomicznych grup wieku jest lepsza niż ludności w miastach. Struktura ludności według płci oraz wskaźniki feminizacji na wsi i w miastach znacznie się różnią. Pomimo przewagi liczby mężczyzn nad liczbą kobiet w grupie wiekowej przyjętej jako typowa dla zawierania pierwszych małżeństw, liczba małżeństw zawieranych na obszarach wiejskich i w miastach jest zbliżona. Jednak małżeństwa „wiejskie” są zawierane przez osoby średnio o 1,5 roku młodsze niż w miastach i pomimo wzrostu wskaźnika rozwodów małżeństwa wiejskie nadal rzadziej się rozwodzą.

Niezależnie od relatywnie lepszej sytuacji demograficznej na obszarach wiejskich niż w miastach, wieś podobnie jak ludność Polski ogółem ulega procesowi demograficznego starzenia, a obszary wiejskie o charakterze peryferyjnym są zagrożone depopulacją.

Literatura

- Dzieci w Polsce w 2008 roku. Charakterystyka demograficzna. 2011: Departament Badań Demograficznych [www.stat.gov.pl], 15.09.2011 r.
- Frenkel I.** 2010: Ludność wiejska. [W:] Polska wieś 2010. Raport o stanie wsi. (red. J. Wilkin, I. Nurzyńska). Wydawnictwo Naukowe SCHOLAR, GUS, Warszawa.
- Obszary wiejskie w Polsce. Studia i analizy statystyczne. 2011: GUS, Warszawa, Olsztyn.
- Podstawowe informacje o rozwoju demograficznym Polski w latach 2000-2010. 2011: Departament Badań Demograficznych. GUS, Warszawa.
- Podstawowe informacje o rozwoju demograficznym Polski do 2008 r. 2009: Departament Badań Demograficznych. GUS, Warszawa.
- Prognoza ludności na lata 2008-2035. 2009: Departament Badań Demograficznych. GUS, Warszawa.
- Rocznik demograficzny 2010. 2011: GUS, Warszawa.
- Stan i struktura ludności oraz ruch naturalny w przekroju terytorialnym w 2010 r. 2011: GUS, Warszawa.
- Szymańczak J.** 2002: Tendencje demograficzne w Polsce w latach 90. Informacja nr 892, kwiecień. Kancelaria Sejmu, Biuro Studiów i Ekspertyz, Wydział analiz ekonomicznych i społecznych.
- Sytuacja demograficzna w Polsce. 2007: Departament Badań Demograficznych. GUS, Warszawa.

INTERNETOWY SERWIS MLECZARSKI
Mleczarstwo.com
 PolishDairy.com.pl

Bezpłatne ogłoszenia, giełda kwoty mlecznej,
 obrót gospodarstwami i wiele innych.

FG HORYZONT
 firma konsultingowa